

Le Pôle Environnement de la ville de Vire pointera bientôt le bout de son nez sur les anciennes parcelles du Lycée. En contre-partie de la suppression de ces quatre hectares, l'exploitation agricole du Lycée Agricole de Vire a bénéficié d'une vingtaine d'hectares de prairies permanentes, au pied de la stabulation des vaches laitières. Une véritable aubaine pour une exploitation qui a fait le pari de l'autonomie !

Depuis une dizaine d'années, l'exploitation du lycée travaille à augmenter l'autonomie de son système de production laitier par différents leviers : valorisation maximale des prairies pâturées, cultures de protéagineux (lupin, méteils, trèfle violet...), économie en produits phytosanitaires... Depuis 2013, le projet « Autonomie alimentaire des troupeaux laitiers » cherche, en partenariat avec les acteurs du territoire, à conforter ces orientations d'un point de vue technico-économique.



### Des parcelles aménagées pour pâturer

Dans un premier temps, il fallait améliorer la circulation des animaux et du matériel, ainsi que les conditions d'abreuvement et de contention électrique des bovins sur ces nouvelles prairies. La Commune de Vire a réalisé des travaux importants pour améliorer ces surfaces, ce qui a facilité la transition vers cette nouvelle organisation du parcellaire.

Ensuite, l'objectif a été de mieux les valoriser pour le pâturage des vaches laitières et pour la production de stocks de fourrages. De réelles opportunités pédagogiques se dessinaient : des cours et des travaux pratiques ont été consacrés au diagnostic de ces nouveaux herbages, des discussions sur le découpage en petites parcelles pour rationaliser le pâturage; des élèves et des apprentis ont participé à la prévision du pâturage et à la mise en place des nouvelles clôtures,.... Autant d'activités qui ont permis d'associer le personnel de la ferme, les enseignants, les élèves et apprentis des filières agricoles.

### Prairies, pâturage, bocage et paysage

Mais la ferme n'est pas seulement un merveilleux support pour ces élèves, elle permet la sensibilisation de tous à la protection de

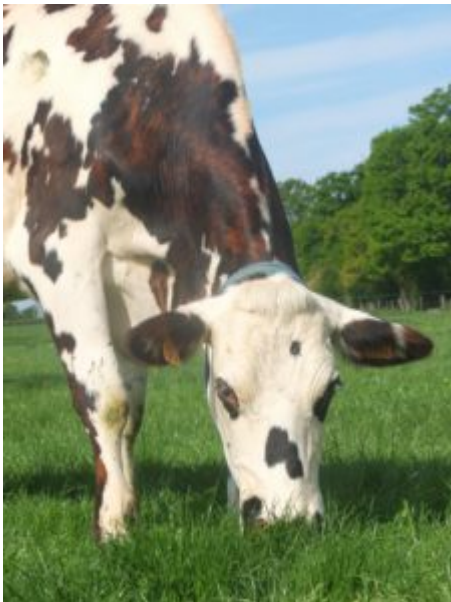
l'environnement ou à l'importance de la biodiversité.

| 2

Début janvier, plus de 300 m de haies ont été mises en place par des élèves des filières de Bac Pro CGEA (..) et GMNF (..) sur ces nouveaux herbages. Elles protégeront les animaux mais elles seront aussi un abri pour la vie sauvage, notamment les abeilles et tous ces pollinisateurs dont les populations diminuent de façon inquiétante. Comment ne pas s'en inquiéter en Normandie où les pommiers et poiriers qui font partie du paysage, risquent de ne plus porter de fruits si ces populations continuent de décroître. Une programme est lancé pour installer des ruches et , dès maintenant, des activités sont organisées pour faire découvrir l'apiculture aux élèves.

Dans ces nouveaux prés, des mares ont été creusées. Quelques mètres carrés qui, loin d'être perdus, sont une aubaine pour ces animaux à protéger que sont les grenouilles, crapauds ou tritons.

**L'exploitation : c'est un site de production, confronté comme les autres, aux incertitudes du marché du lait mais c'est aussi un outil pédagogique qui permet aux élèves et apprentis de se former sur des situations professionnelles réelles.**



| 2